

# 湖北國小 110 學年度新生家長手冊



# 教務處

## 一、前言

教學是學校教育的主體，教學的良窳端看教學團隊的用心。湖北國小以班群、領域、行政、家長等團隊，合作規劃並實施多元創新的課程。本校學生圖像、課程理念、目標與願景如下圖。



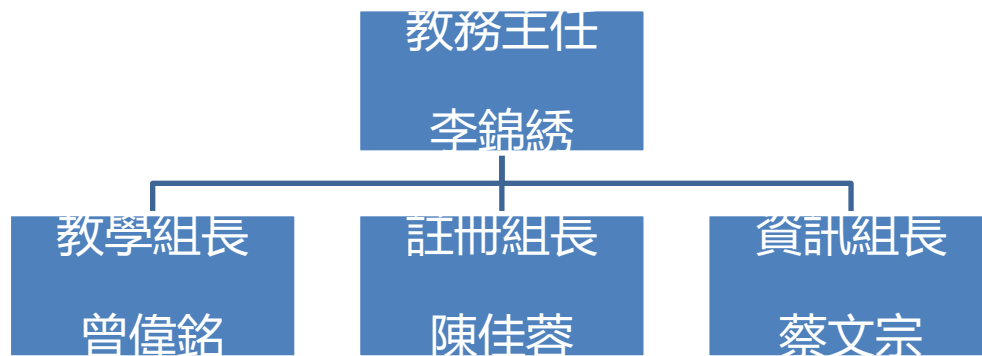
在湖北國小，學生的學習不只體現於學業成績，更應從日常行為表現中「實踐」學習內涵。我們透過多元的評量方式，檢核學生的學習狀況，配合輔導室規畫進行學習扶助，並隨時補充各種教材、改進教學，提升學生學習效能。

領域課程之外我們更重視閱讀，因為閱讀是自我學習、自我充實、終生學習的最好管道。本校規劃舒適的「綠光書屋-Infinity Study」嶄新閱讀空間，啟用至今一年多，全校

師生都很喜歡窩在書屋裡備課和看書，我們致力讓閱讀結合美感與生活，讓閱讀扎根孩子們的基礎學習。學校也定期舉辦各項競賽拔擢人才，聘請校內外專長教師加以指導並進行培訓，激發孩子最大潛能。暑假的賽恩斯科學營及作文數學等學習營隊，更讓湖北的孩子全人發展，卓越成長。

十二年國教課綱強調適性揚才，是一種全人的教育，重要的精神是每個科目都可以成就孩子，學校、教師以及家長，都應該重新審視自己的教育理念並調整正確的方向。我們透過課程與活動，讓孩子們具備素養能力，在學習過程中引導他們找到有興趣、有熱情的領域，知道自己可以往哪個方向努力、發揮天賦，進而創造自己的未來。

## 二、組織



### 教務主任~

- .擬訂教務工作計畫及章則
- .規劃逐年完成課綱之校訂彈性課程
- .辦理教學輔導及教育實習工作
- .規畫教師精進教學及增能、申請英語日及外師巡迴到校及備觀議課人才培訓
- .規劃教學環境、辦理教師甄試晉用作業
- .推動學校閱讀計畫

### 資訊組長~

- .學生資訊課程規劃及程式教育推動
- .學校網頁維護及更新
- .電腦設備及錄影器材管理

### 教學組長~

- .執行課程計畫、定期評量、作業檢查等業務
- .教師課務安排、教科書評選
- .國語文競賽、科展、藝文展覽
- .辦理學生假期學藝活動(科學數學藝文)

### 註冊組長~

- .辦理入學、升學、轉學及編班業務
- .開立在學證明及成績證明
- .獎助學金申請
- .圖書室管理及辦理閱讀推廣活動

### 三、課程與教學

- 1、領域課程：國語、數學、生活、健康與體育
- 2、彈性課程：愛.品閱.視界 FLY(以品德、閱讀、國際教育為課程三大主軸)



### 3、其它學習活動

#### (1)小一新生閱讀起步走

.由教育部購置，小一新生每人一本書。書籍先存放於班級，以利班級閱讀活動的

推動，至二年級結束時才發給學生。

.每天撥出 30 分鐘陪讀(親子共讀)。

.多進行親子共讀活動，內容除了書籍外，包含報紙刊物或影片等。

#### (2)線上閱讀認證(開學後會由負責教師設定好帳號並由導師通知)

(3)英語護照(全校活動，彈性課程內進行相關授課並於每個月末由英語小志工認證)

#### (4)語文特色課程、晨光閱讀及學習活動

#### (5)各項宣導活動

### 四、多元評量

#### 1、紙筆評量 2 次

【上學期】	【下學期】
第 12 週：注音符號測驗-範圍為國語首冊。 110/11/16 第 20 週：國語第一冊、數學。 111/1/13、14	第 10 週：國語、數學。 第 20 週：國語、數學。

2、其他評量：闖關活動評量、習作、作業簿、學習單、展演活動、參加校內外競賽。

#### 3、學期成績等第說明

(1)學期末發的學期成績單，包含～

- 定期成績考查：紙筆評量
- 平時評量：闖關活動評量、學習單、習作、作業簿、展演活動、競賽成績。

(2) 等第：

優：90 分以上      甲：80-89      乙：70-79      丙：60-69  
丁：59 以下

- 日常生活表現：以文字敘述。

※ 依據成績評量準則第 9 條，有關不得公開呈現個別學生在班級及學校排名。

※ 依據成績評量準則第 11 條，畢業成績七領域中有四領域丁等以下者，將發給結業證書。

## 五、學習環境

### 1、作息

一年級新生放學時間

週二：整天課，下午 4 時放學。

其它：中午吃完飯，12 時 40 分放學。

### 2、整學期行事曆-公告於學校網頁及粉絲專頁

### 3、班級環境布置-學習角、公佈欄、單元布置、榮譽榜

### 4、學校教學環境布置

● 閱讀及科學櫥窗、語文廊道、國際教育、自然廊道、藝術廊道、學校植物分布圖等

● 公共藝術造景、校舍(結合色彩及幾何圖形)、美的饗宴專欄(各班及社團作品欣賞)

請掃描 QRCode 加入湖北粉專



## 學務處

### 一、前言 ~建構友善校園 給孩子一個金色童年~

學務處以建構友善校園，給孩子一個金色童年為使命，實施目標如下：

- (一)、落實生活教育。
- (二)、加強品德教育、法治教育。
- (三)、推行導師責任制。
- (四)、實施全民體育之推行。
- (五)、注重環境衛生與個人健康教育。
- (六)、加強多元課外社團活動。
- (七)、加強校外生活指導及安全教育。

### 二、組織 學務處專線 8613618 轉 13

<p>1、學務主任：吳存濠主任</p> <ul style="list-style-type: none"><li>(1) 擬訂業務實施計畫。</li><li>(2) 社團活動。</li><li>(3) 校外教學。</li><li>(4) 學務處人員工作之分配、</li></ul>	<p>2、衛生組長：郭和靜組長</p> <ul style="list-style-type: none"><li>(1) 環境整潔。</li><li>(2) 環保教育。</li><li>(3) 資源回收。</li><li>(4) 午餐事務。</li></ul>
---	---

<p>協調及 督導考核事宜。</p>	
<p>3、體育組長：莊和王組長</p> <p>(1) 運動競賽。</p> <p>(2) 運動普及推廣。</p> <p>(3) 體育器材管理。</p> <p>(4) 桌球隊管理、田徑隊訓練。</p>	<p>4、生教組長：林銘顯組長</p> <p>(1) 反霸凌正向管教。</p> <p>(2) 校安通報。</p> <p>(3) 安全教育。</p> <p>(4) 愛心服務隊。</p>
<p>5、訓育組長：林冠吟組長</p> <p>(1) 學藝活動。</p> <p>(2) 反毒宣導。</p> <p>(3) 政令宣導。</p> <p>(4) 社團活動協辦。</p>	<p>6、健康中心：楊淑真護理師</p> <p>(1) 各項健康檢測及追蹤。</p> <p>(2) 健康促進。</p> <p>(3) 學生平安保險。</p> <p>(4) 性教育。</p>

### 三、學務處工作事項說明

#### (一)交通安全

1.請注意貴子弟上學時間 ( 7 : 10 - 7 : 30 ) , 請勿早到或遲到。

2.上下學時間,校門口及導護崗哨嚴禁上下車,以維護學童行的安全。

3.校園四周紅線區禁止臨時停車,黃線區供家長臨停等待用,違規者



仍會遭警方開單或拖吊！並請家長勿逆向停車、迴車或載至門口，以免阻塞交通或危害個人安全。

4.上、下學請確實依照導護崗哨出崗時間，並聽從導護志工或導護老師指揮通過。

5.上下學乘坐機車，請提醒孩子戴上安全帽，以維護個人生命安全並避免受罰。

6.放學時間，務必準時接回。

**( 請不要讓孩子苦苦等候，若安排到安親班也請叮嚀安親班準時接回孩子 )**

7.接孩子回家時，請在家長接送區迎接，家長們除了車子勿停放各出入口以外，更不要因為個人方便，就讓孩子隨意選擇放學路線。

**( 請低年級家長，不要站在教室門口等孩子，造成混亂現象，請讓孩子養成排隊的好習慣 )**

8.本校設置有兩個愛心服務站 ( ①全家便利商店-位於大發路上 ②美而美早餐店-位於學校對面 )，請善加利用。



**彰化縣湖北國民小學 110 學年第一學期外師自費社團一覽表**

社團名稱	招生對象	預收活動費用	活動時間	活動地點
桌球社	本校學生	1500 元(15 週) 球拍另購 500 元	每週二、五 07:50—08:40	桌球教室
圍棋社	本校學生 (一至四年級)	2650 元(含教材 15 週)	每週四 12:40-14:10	四年一班
舞蹈社	本校學生 (一至四年級)	2250 元(15 週)	每週四 12:50—14:20	舞蹈教室
歐洲益智 遊戲社團	本校學生 (招收 24 人)	1700 元(含教材 15 週)	每週五 16:10—17:00	自然科教室
烏克麗麗社	本校學生	2000 元(含教材 15 週) 烏克麗麗另購 1000 元	每週三 12:50—13:30	二年五班
電鋼琴社	本校學生 (一至四年級)	2000 元(含教材 15 週)	每週四 12:50—13:30	四年二班
紙黏土社	本校學生 (一至四年級)	1800 元(含教材 15 週)	每週四 12:50-14:20	四年三班
兒童彩繪社	本校學生 (一至四年級)	2000 元(含教材 15 週)	每週四.五 12:50-14:20	二年二班
直排輪社	本校學生	2000 元(15 週)	每週二.四	風雨球場

		輪鞋代購 3700 元	16:00-17:30	
長笛團	本校學生 (限招一年級)	詳細內容需另行召開 開辦家長說明會	每週三下午	音樂教室
桌球 課後校隊	本校學生 (限招一年級)	按月收費	每日下課 12:40 分 -18 時	校外 (通天宮巫氏宗 祠一樓)
弦樂社	本校學生 (限招一年級)	將另行辦理「開辦家長說明會」討論與說明		

## (二)社團活動

1.預定開學後第三週開始辦理，各社團自 9/13(一)起依排定時間及地點上課。

2.詳細說明請參閱開學初發下之社團調查表。

## (三)生活教育

1.每天為學童準備餐具，用餐完畢請學童自行帶回清洗。

2.儘量讓孩子在家用早餐和指導上廁所的方法及良好的衛生習慣。

3.請家長為孩子準備口罩、潔牙用品及午休小枕頭帶來學校。

4.自 9 月 1 日（星期三）起，孩子將按照課表正常上課，請家長協助孩

子整理書包及攜帶相

關物品，以減輕書包的重量。

5.請為孩子備齊以下學用品：安全剪刀、口紅膠、彩虹筆、抹布（附掛勾）、鉛筆三至五枝、

橡皮擦、手帕、衛生紙、墊板、喝水用小茶杯，不要帶玩具、過多的錢或危險物品到學校。

6.請多利用聯絡簿與導師密切聯繫，充分了解孩子在校學習的情形。

7.服裝請依規定穿著：每週三穿便服，若有體育課請穿著運動服，其餘時間穿著制服。

#### (四)愛的叮嚀

1.學童午餐由彰化縣政府綠能發電回饋全額補助，自 9/1(三)起開始供應，餐具需自備，

週一至週五全校供應午餐。

2.凡是上課時間、中午用餐時間及午休時間需要找老師洽談，請能事先與導師聯繫再進入校

**園。（請勿自行前往班級教室，以免影響學生上課）**

3.如果您的孩子在校期間需提早離校，請完成請假手續再離校。

4.上學時間低年級家長請儘量不要陪孩子進入校園或送到教室，若遇特殊狀況或幫忙提東

西，請由前門進入，並告知導護老師或學務處人員，始可進入校園。

5.個人物品請書寫姓名，以供辨認。

6.學生請假事宜：凡因病、因事需要請假，請務必向導師請假。學生無故不到校達三天以上，

以中輟學生流程處理，通報教育處及警政單位。

7.如遇生病不舒服期間，請配合做好個人自我健康管理(發燒請在家休息不上學、請戴口罩)。

#### 四、愛心服務隊招募

本校愛心服務隊自成立以來，對學校活動的支持及投入成效十分卓著，不僅是行政同仁

最佳的助力，同時亦是守護學生最好的天使，雖然歷任隊長皆十分投入而苦心經營，但我們

的人力仍是有缺口的，我們需要您的加入!!

愛心服務隊的固定工作為 1.交通導護 2.圖書管理及協助，其餘為機動事宜，如大型活

動的支援：運動會、新生迎新.....等。如您有意願，生教組將在開學初發下意願調查表，請

填寫您的意願再繳回，我們會盡快與您聯繫，竭誠歡迎您的加入。



# 總務處

## 一、前言

總務處在學校定位中，是屬於後勤支援單位，舉凡教學及行政工作所需的設備與物品，或各處室所舉辦的活動，都需要總務工作的配合，因此總務處擔負著一個既吃重又忙碌的工作。在平常工作裡，包含有學校工程與設備的採購與核銷、公文的收發、登錄與保管、環境美化與維護、支票現金的出納等工作，每一項工作均需要相當的專業和時間來處理。

學校在兩任校長用心經營下，學校設施已大致完備，我們擁有設施完善的各種專科教室、電腦教室、圖書室、演藝廳、舞蹈教室、風雨球場，還有樹木如蔭的校園，我們並不以此自滿，繼續為邁向更高更好的境界而努力，在行政追求效率化，在設備上追求科技化，在教學環境上追求精緻化、卓越化。總務支援行政與教學，我們總務處的同仁也一向抱著服務的精神，努力以赴，總務處若能發揮其功能，方能有效推動校務，落實支援教學的工作。我們更期待全體同學的配合、全體教職員工的支持，使學校更完美、更具活力。

## 二、總務處組織及職掌

### 總務主任-黃文喜

綜理總務處業務及工作計畫、行事曆及各項章則之擬訂、工程、財物、勞務招標採購、校園災害之預防、搶救及善後處理、執行各項預算、校園綠美化之規劃、督導與執行、規劃協調校園設施及空間運用。

### 事務組長-楊瑞泰

設備維護修繕、環境綠美化、校舍安全、門禁管理、設備與物品採購、工友及臨時人員管理、各項公共安全檢查保養、清點事項(公共安全檢查、電梯安全檢查、飲水安全檢查、消防、公共安全保險)。



### **出納組長-江欣穎**

公庫現金票據及有價證券之保管出納、收款收據送金簿及公庫支票保管事項、員工各項薪資(退休金)請領發放、零用金保管及零星支出之核支登記等相關事項、辦理暫收暫付預付墊付款項之收付事項、學生註冊繳費三聯單製發、核驗、代辦費之收支保管與課業雜費之收費存解事項。

### **幹事-顏瑜真**

財產管理、學校印信管理、公文收發、檔案管理、學校校史業務、全校性會議記錄及彙整各種集會報告事項。

### **臨時人員-林佳蕙、蕭榮豐**

校園環境及公共設備清潔維護、校園綠化美化整理、水電維修、公文及文件寄送、協助文件油印、各項集會活動支援或會議場所佈置。

### **校園保全人員-王榮宏**

校門口進出管制、校園安全巡邏、上放學交通導護、校舍開關門保全設定、校園安全緊急事件聯繫處理等。

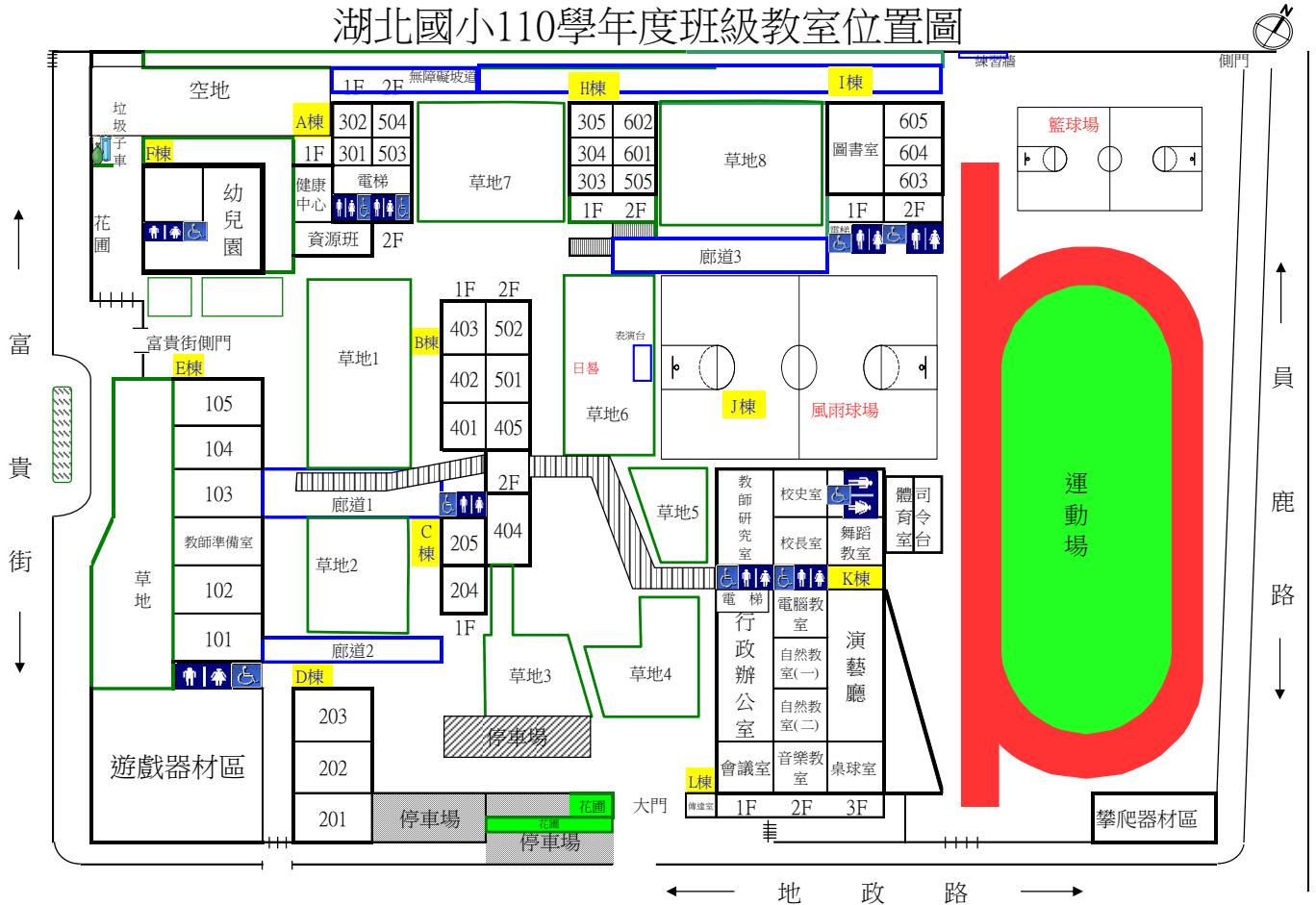
## **三、校園環境**

湖北國小校地完整、環境幽美，東鄰員鹿路、西鄰富貴街、南鄰地政路、北鄰公園及重劃地，總面積 25,812 平方公尺。校園處處綠草如茵、空氣清新，美

輪美奐的校舍建築與空間寬敞的活動空間，是孩子們快樂學習健康成長的良善環

境。

湖北國小110學年度班級教室位置圖



#### 四、採購業務

1. 「110年公立國民小學兒童遊戲場改善計畫」已完成發包，經費99萬8000元，預計110年10月完成，提供學童健康、安全及富有教育性的遊戲器材。
2. 110年「冷氣電力系統改善計畫」教育部及彰化縣政府補助592萬2311元，另外冷氣機裝設補助315萬元，工程現正進行中，期能於111年2月前安裝完成，提供學童舒適的學習環境、增進學習成效。
3. 109學年度學童營養午餐補助：彰化縣政府補助**567萬元**(每生每天全額補助41元)，使學童攝取營養、健康、衛生、安全之午餐。
4. 109年7-12月**太陽光電回饋金計43萬3392元**，用以充實教學設備、改善教學環境。

5. 「110年度配置校園保全人員」案：**彰化縣政府**補助**41萬8590元**，本校與強固保全股份有限公司訂約執行，為校園安全維護提供多一層保障。

**感謝彰化縣政府補助本校多項教育經費，充實本校教育設備，提升學習環境，讓學子有更優質的教育環境。另本校參與「彰化縣學校屋頂設置太陽光電發電系統標租案」已完工啟用，縣府每月回饋學校金額約7萬元，全數運用在校務發展上，售電回饋比例全國第一，對校務推動與發展助益良多。期能經由教育部及彰化縣政府的經費補助，建立安全舒適、健康環保及優質先進的學習環境，讓湖北的孩子能健康快樂的成長、學習。**

## **五、校園安全**

- 1.每年辦理防災教預演練，感謝溪湖消防隊到校協助辦理，由三年級及幼兒園小朋友參加，讓小朋友藉由實際演練及操作，增進防災知識及技能。
- 2.每年配合國家防災日，將於 110 年 9 月 17 日辦理地震避難演練，藉模擬實作強化全校及幼兒園師生災害防救、自救救人與應變能力，養成學生及幼童在地震發生時有正確的本能反應，如何在地震發生時保護自己，以做好全面防震準備，有效減低災損，維護校園及師生安全，同時歡迎家長踴躍參加。
- 3.由溪湖消防隊支援協助，定時辦理防災教育演練、防溺宣導等，透過實際演練，提昇全校師生防火、防災及避難逃生的基本應變能力，喚醒師生對安全維護的重視並進而珍視生命、尊重生命。
- 4.定期辦理校舍安全檢查、建築物安全檢查申報、消防安全設備檢修申報等，以維護全校師生安全。

## **六、家長會**

感謝歷年來家長委員們的全力支持與贊助，提供師生各項獎助學金、充實教學設備、改善教學環境、參與學校各項活動，陪伴孩子們一起成長，並成為學校最大的後盾。

109 學年度感謝會長、副會長、常務委員、委員及顧問們的大力支持，出錢出力，對校務運作，提供強大的支援，湖北國小 有您真好，感謝您!

110 學年度家長委員會開始招募，家長委員會成員除了會長外，還有副會長

常務委員及委員，歡迎各位家長參與支持，相信湖北國小因為有您，一定能更完善、更優質。

• 為扶助本校經濟弱勢之在學學生（指家庭狀況屬低收入戶、中低收入戶、突遭變故、因其他特殊狀況造成家庭經濟困難，致無法順利接受學校教育之在學學生），本校特設置教育儲蓄戶專款補助（教育部教育儲蓄戶網站 <http://www.edusave.edu.tw/>），使學生順利就學。

## 輔導室

### 一、前言

每年面對小一新生入學的問題，為人父母者總是既歡喜又擔心！歡喜的是孩子長大了，擔心的是孩子上學後的學習與適應問題。尤其當孩子第一次到學校時，對陌生環境的緊張、恐懼，以及和父母分開而產生的分離焦慮，使得在開學當天的校園裡，總是多少會出現孩子哭鬧的情形，而這確是很常見的現象。

孩子從幼稚園初上小學，有很多的地方需要慢慢的調整，因此學校、家長、老師更要攜手合作，才能有效協助小一新生順利入學。以下提供一些新生入學常見問題，注意事項供家長參考，家長可以事先做好規劃，慢慢陪著您的

寶貝，帶著一個歡愉的心情，準備進入國小一年級！

## 二、輔導室組織及職掌

輔導主任-陳明勇

- .策劃全校輔導事項、擬訂輔導工作計畫及調配工作。
- .協助輔導室各組長及有關人員，主持輔導室工作會議及個案研究會議。
- .出席校務會議，報告輔導工作計畫及工作概況。
- .與校外地方社會資源人士或單位取得連繫，爭取輔導支援單位。
- .蒐集資料協助所屬工作之推展、協助教師推動輔導工作，並解決其困難。
- .與校內各處實施協調工作。

輔導組長-胡舜安

- .新生始業輔導、新生訓練、團體輔導、家庭教育、性平教育、生命教育、兼任輔導老師督導、個案研討會、認輔會議等。

資料組長-許婉禎

- .輔導資料移轉及調閱、家庭訪視、班親會、親職講座、一、四年級學生瑞文氏推理測驗、特教宣導活動、資源班 I.E.P.、召開特教推行委員會、物理治療職能治療及語言治療、特教交通補助費。

資源班-黃瓊慧、陳秀春

- .建立個案鑑定安置輔導及學習相關資料。建立個別化教學計畫、編寫教材、製作教具、實施教學計畫、實施彈性評量，延長評量時間、調整評量方式、提供

特殊教育諮詢服務、撰寫工作日誌。

專輔教師-陳熾婷

.心理測驗的實施、結果解釋與運用、提供師生輔導相關資訊、協助提升全校教師輔導知能、規劃並執行學生輔導相關講座、依學生需求設計輔導相關議題團體輔導教案供教師參考運用、全校學生個案服務之管理工作、輔導資源網路的聯繫與運用、參與學生個案相關會議、個案輔導與紀錄、小團體輔導與紀錄。

### 三、開學前『家長應協助孩子事項』

#### a.學校環境上

##### (1)熟悉就讀學校的環境:

學校對於孩子來說是一個新的環境，家長可利用下班後或假日帶孩子到校園走走玩玩，事先熟悉校園環境，了解一年級各班教室的位置，廁所、遊戲場、保健室等，模擬開學當天進入學校到教室的路線。雖然老師開學後也會指導，但家長若能先陪孩子熟悉，孩子可以更有信心的面對。

##### (2)了解上學及放學的路:

由家裡到學校要怎麼走？家長可以利用假日時間，陪孩子走一趟，順便認識學校附近的店家、路名等，藉此讓孩子熟悉學校週遭環境以及放學的路。另外，在上下學途中，萬一遇到危險或需要協助時，可以與孩子討論，哪些地方可以找到支援及協助，此可減少孩子對環境的畏懼感！（※如有上安親班，只需

與孩子及老師做好接送協助規劃即可)

### (3)習慣學校作息與放學後接送方式:

學校上學時間為 7：10~7：30，在開學前半個月至一個月調整孩子的作息時間，養成早睡早起的習慣，學習固定自己起床與睡覺的作息，自我培養責任感。並教導孩子看時鐘，清楚明確的告知孩子幾點上學、幾點放學、放學後的接送方式。初開學日盡量提早到，若承諾親自接他，請謹記約定，以免造成孩子擔心被遺棄的不安與恐懼，進而隔天不願上學。

## b.個人學習上

### (1)上學前的心態建立:

幫助孩子瞭解學校的功能(與幼兒園環境的不同)。並以溫和輕鬆的態度和孩子聊上學生活，不要過於嚴厲威嚇，亦不要過份寵愛，讓孩子覺得到學校上課是一件很開心、很令人期待的事情。雖然剛開始實行將會有所困難，但只要建立固定形式，規律的生活將帶給孩子安全感，就有助於孩子迅速靜下心來，順利進入學習情境。

### (2)學習自我介紹:

在學校中同儕間的良好互動，是孩子很重要的入學課題，如適應良好將對爾後的校園生活有莫大幫助，建議家長以不強迫、與孩子玩遊戲或模仿的方式，讓孩子學習怎樣自我介紹和交朋友，這將會使孩子的人際關係跨出良好的第一步。



### (3)培養閱讀習慣:

開學前養成孩子固定閱讀的習慣，減少看電視、玩電動玩具的時間，並選擇有益的電視節目觀看。或許孩子已習慣在幼稚園的角落學習或自由走動，一下子要在椅子上坐四十分鐘是很困難的，所以家長不妨利用開學前，每天晚上勻出半小時，陪孩子閱讀，讀故事給孩子聽或和孩子聊天，讓孩子學習聆聽，習慣小學老師上課時的說話時間。

### (4)試著認寫自己的名字:

其實在小一全語文的教學中，注音符號是最基礎的能力學習，而國字的閱讀學習也是很重要的能力之一。但初期小朋友對自己的名字一定要會認寫，才能讓孩子了解老師在叫他，或知道那一本簿本、課本是自己的。學習的過程中，萬一名字的筆劃很多，不妨先以其中一個較特別的字配合學習，或先會認得自己的姓，再逐步的認寫。

### (5)訓練孩子的生活自理能力:

教導孩子自己飯前洗手、動手吃飯、整理餐具、喝水、穿/脫衣服鞋子、使用蹲式廁所、自己擦屁股...等，生活自理能力越強，在學校面對這些事情時才不會因不熟悉而緊張得手忙腳亂。此外，教導孩子聽別人說話，尤其是當老師在交代事情時，要安靜專心的聆聽。當然勇敢的自我表達、說出自己的需求也是很重要的，例如：我想要上廁所。

### (6)準備各項入學應備的文具:

開學前帶孩子一起選購書包、文具等學用品，一起佈置書桌、整理書包，讓孩子對開學充滿期待，做好上學的心理準備。

※補充：

建議選購文具時：如彩色筆、鉛筆、鉛筆盒等必備文具，可以陪孩子一起去挑選，讓孩子擁有自己喜歡的物品，進而學會去珍惜。以實用性、安全性、方便性為優先考量，避免選購過於花俏、玩樂配件過多或操作複雜的文具，以免孩子上課時分心。

### c.平常生活作息

(1)適應早睡早起:

父母如果是夜貓子，孩子往往也跟著晚睡，但這不僅對孩子不好，也容易影響孩子白天的學習注意力，如果真因工作需要，家長一定要先陪孩子睡覺，等孩子睡了，大人再起來工作。

(2)正確如廁習慣:

學校的廁所多為蹲式，再加上廁所的衛生問題，讓很多孩子不敢上廁所。現在學校的廁所大多很乾淨，但遇到的問題是「孩子不會使用」，不是對不準就是來不及，以致造成孩子的挫折和困擾。不妨利用時間，讓孩子養成在家定時大號的習慣，或到學校玩耍時機會教育一下，可能就可避免孩子在學校上廁所的問題。

(3)團體生活適應:

很多孩子不知道該如何與他人相處，因此一上學會很膽小或過度霸道，都不容易受歡迎。家長不妨多讓孩子在假日時帶到公園或找鄰居同年齡的孩子一起遊玩，再適時指導孩子，讓孩子了解每個人的個性不同及學習互相尊重。

#### (4)點心的食用:

幼兒園有點心時間，但小學沒有，很多孩子會不習慣，所以在家中可以減少上午給孩子吃點心的習慣，當然若孩子成長需求，家長也可以在孩子的書包中放個小點心，並告知孩子在下課時食用，而非上課吃東西。

### 四.開學初期『孩子常見問題處理』

#### a.入學後初期問題之因應處理：

※常見問題-開學當天及第一至二週出現哭鬧或不願上學，參考處理作法如下。

##### (1)給孩子肯定的安全感：

入學後時時給予安慰與安全感，不要恐赫孩子說小學老師很凶，這樣恐造成孩子對於上學的憂慮害怕！家長陪同到校後，也要溫和的堅持孩子一定要進教室，勿當眾動怒、斥責，並避免以利誘方式「談上學條件」。

##### (2)輕鬆的在學校與孩子道別：

家長於離開學校前，輕鬆的和孩子道別，不要偷偷溜走或不辭而別。並保證學校放學時，就會準時來接他放學。

##### (3)和緩且堅定的拒絕要求：

孩子常會以「肚子痛」、「頭痛」、「身體不舒服」為由要求家長帶他返家，家長確認孩子身體無礙後，不可因為孩子哭鬧而一時心軟，讓孩子請假回家休息。一旦開了先例，往後孩子將會「比照辦理」，使得未來的處理將更為棘手。

#### (4)孩子初入學校的哭鬧：

家長不需過度擔心孩子會持續哭鬧，通常孩子在班級老師的帶領下，有些很快就會分心而忘記哭鬧，慢慢投入班級活動，有些孩子亦可能持續一段時日，大部份孩子的哭鬧都是來自於家長的不捨或情感依附。不過這一般都是屬於階段性的情緒化，時間久了就會慢慢改善。

### 五.開學後『家長應有的準備』

#### (1)教育政策的了解：

教育政策不斷的因時勢而改變，對於現階段教學的課程的理念精神和實施計劃，都需要有基本的了解，學校固然會在開學時向家長說明，但如果家長若能主動關心了解，對於孩子的課業、校園生活、學涯之路都會有莫大的幫助。

#### (2)投入參與學校活動：

建議家長們應經常與老師們溝通孩子在校的學習狀況，如時間允許盡量參與學校活動、協助班級工作，和孩子一起成長，這也是親師溝通的第一步。家長是孩子的監護人，對孩子的學習及成長，有責任也有義務關心及了解，所以平常善用聯絡簿的交流，或積極參與班級活動(如：班親會)。都將更能掌握孩子在學校的學習狀況，並帶動孩子的學習。

### (3)親師保持互動與交流：

與老師建立一個雙方教育理念的溝通平台，若孩子發生與其他同學有所爭執，盡量先與老師聯繫共同瞭解情況，不要僅接受孩子的主觀認知判斷來處理事情。親師如能以溫和理性的態度進行溝通與解決事情，將有助於孩子於學校、家庭中發展出理性且圓融的問題解決模式。

### (4)了解孩子、傾聽孩子說話：

父母親是孩子的第一位老師，對孩子的狀況應該是很清楚的，所以適時的引導與鼓勵協助，才能給予孩子真正的協助。學校放學後，多以正向態度和孩子聊聊上學情況，多聽孩子說話，別急著要求他要有主動、驚人突出的表現，以免增加其上學壓力，並且多給予安全感、鼓勵及肯定。

### (5)家長也要學習放手：

很多家長為了孩子上小學，自己比孩子還緊張，這樣反而容易影響孩子也跟著緊張，所以家長們要以輕鬆的態度來面對，自己也做好各項準備工作及心理準備。可多利用家庭聯絡簿上的親師交流，讓老師更瞭解孩子在家的情況，一方面也讓孩子感受到家長及老師對他的重視、疼愛與期待。相信一定可以陪孩子度過新生入學的初期適應階段！

## 六.活動訊息及政令宣導

(1)全國家庭教育諮詢專線（4128185 手機加02）-家庭教育幫幫我，提供諮詢

求助專線與面談諮詢服務，請善加運用。

(2)鼓勵家長與孩童力行「幸福 3T」愛家行動：家庭共讀、同樂、動一動

( Reading together、Playing together、Running together ), 培養親子互動情感，維護家人的身心健康。

(3)教育部國民及學前教育署身心障礙學生與家長特殊教育免費諮詢專線電話

0800-258880

(4)9/17(星期五)晚上七點辦理班親會，歡迎家長踴躍參加。

(5)本學期擬於 10/23(星期六)早上 9 點 0 分辦理親職教育講座，歡迎家長踴躍參加。

(6)輔導室專線 8613618 轉 15。

**父母的言行是孩子成長的航標**

**家人的關愛是孩子成長的溫床**

